



แผนปฏิบัติการด้านการสร้างความสัมพันธ์กับเครือข่าย

ระยะ 5 ปี (2560-2564)

และประจำปีงบประมาณ พ.ศ.2563

ศูนย์การศึกษาจังหวัดอุดรธานี

ได้รับการอนุมัติจากอธิการบดี

วันที่ 27 กันยายน 2562

บทสรุปสำหรับผู้บริหาร

การจัดทำแผนปฏิบัติการด้านการสร้างความสัมพันธ์กับเครือข่าย ประจำปีงบประมาณ พ.ศ. 2563 ได้มีการพัฒนาการดำเนินงานจากปีที่ผ่านมาโดยให้ความสำคัญกับการมีส่วนร่วมของคณะกรรมการบริหารจัดการเครือข่ายซึ่งรายละเอียดของแผนปฏิบัติการด้านการสร้างความสัมพันธ์กับเครือข่ายจะเน้นแนวทางการในการดำเนินงานการจัดกิจกรรมที่ดำเนินการอย่างต่อเนื่องอันเกิดจากการกระทำของสมาชิกเครือข่ายยอมรับร่วมกันแผนปฏิบัติการด้านการสร้างความสัมพันธ์กับเครือข่ายจึงเป็นกลไกอย่างหนึ่งในการขับเคลื่อนให้กิจกรรม/โครงการที่ถูกกำหนดไว้ในแผนปฏิบัติการด้านการสร้างความสัมพันธ์กับ สามารถบรรลุเป้าหมายได้ รวมไปถึงการแสดงผลรายละเอียดให้เห็นถึงกิจกรรม/โครงการตามที่ศูนย์การศึกษา ได้วางแนวนโยบายไว้เพื่อใช้ในการจัดกิจกรรมร่วมกันของกลุ่มเครือข่ายในแต่ละกลุ่มต่อไป

ศูนย์การศึกษาจังหวัดอุดรธานี ได้สร้างความตระหนักและความเข้าใจให้กับคณะกรรมการดำเนินงานด้านการสร้างความสัมพันธ์กับเครือข่ายเกี่ยวกับการจัดกิจกรรม/โครงการของกลุ่มเครือข่าย ให้เกิดความสัมพันธ์อันดี ตลอดจนการสร้างความผูกพัน ความเชื่อมั่นในการจัดกิจกรรมที่มหาวิทยาลัยหรือหน่วยงานได้จัดร่วมกับกับกลุ่มเครือข่าย อันได้แก่

- 1) กลุ่มเครือข่ายศิษย์เก่า
- 2) กลุ่มเครือข่ายชุมชน
- 3) กลุ่มเครือข่ายสมาคมวิชาชีพ
- 4) กลุ่มเครือข่ายผู้ประกอบการ
- 5) กลุ่มเครือข่ายมหาวิทยาลัยต่างประเทศ

สำหรับในการดำเนินงานตามแผนปฏิบัติการด้านการสร้างความสัมพันธ์กับเครือข่ายประจำปีงบประมาณ พ.ศ.2563 นี้ มหาวิทยาลัยได้มีการจัดกิจกรรม/โครงการ ที่เป็นการสนับสนุนการทำกิจกรรมร่วมกันของกลุ่มเครือข่าย โดยผลักดันให้หน่วยงานภายในมหาวิทยาลัยดำเนินการอย่างเป็นระบบและทิศทางเดียวกัน ภายใต้ยุทธศาสตร์ที่ 3 สร้างความสัมพันธ์ เชื่อมโยงเครือข่ายและท้องถิ่นและมีวัตถุประสงค์ของการจัดทำแผนปฏิบัติการด้านการสร้างความสัมพันธ์กับเครือข่าย ดังนี้

1. เพื่อส่งเสริมและสนับสนุนให้หน่วยงานมีความร่วมมือกับเครือข่ายตามภารกิจหลักได้อย่างมีประสิทธิภาพ

2. เพื่อส่งเสริมและสนับสนุนให้เกิดกิจกรรมสร้างความสัมพันธ์ การมีส่วนร่วมในการพัฒนาและเกิดผลผลิตที่เป็นประโยชน์ของกลุ่มเครือข่ายอย่างเป็นรูปธรรม

ตัวชี้วัดความสำเร็จและค่าเป้าหมายดังนี้

ตัวชี้วัด	ค่าเป้าหมาย
1. ร้อยละของเครือข่ายที่มีผลผลิตที่เป็นประโยชน์ต่อมหาวิทยาลัย	ร้อยละ 100
2. จำนวนเครือข่ายที่มีส่วนร่วมในการพัฒนาคณะวิทยาการจัดการ	5 เครือข่าย
3. ร้อยละของเครือข่ายความร่วมมือในประเทศที่มีการดำเนินการอย่างต่อเนื่อง	ร้อยละ ≥ 75
4. จำนวนเครือข่ายความร่วมมือระหว่างกิจการนักศึกษากับองค์กรภาครัฐและเอกชน	ร้อยละ ≥ 1
5. ระดับความสำเร็จของกระบวนการ/กลไกในการแสวงหาความร่วมมือกับเครือข่าย	ระดับ 5

ทั้งนี้ เพื่อสร้างระบบและกลไกการแสวงหาเครือข่ายที่มีคุณภาพ ซึ่งความยั่งยืนของเครือข่ายจะเกิดขึ้นก็ต่อเมื่อได้มีระบบและกลไกการแสวงหาเครือข่ายที่ดีมีการจัดกิจกรรมอย่างต่อเนื่องจนกระทั่งกิจกรรมดังกล่าวกลายเป็นแบบแผนและเป็นที่ยอมรับร่วมกันของสมาชิกกลุ่มเครือข่าย โดยวัดผลการดำเนินงานในการสร้างกลุ่มเครือข่ายตามจำนวนเครือข่ายที่มีส่วนร่วมในการพัฒนามหาวิทยาลัย และวัดผลการจัดกิจกรรม/โครงการของกลุ่มเครือข่ายจากระดับความพึงพอใจของเครือข่ายที่มีต่อการดำเนินกิจกรรมของมหาวิทยาลัย สำหรับกิจกรรม/โครงการ แสวงหาเครือข่าย มี 5 โครงการ ใช้งบประมาณทั้งสิ้น 2,111,000 บาท (สองล้านหนึ่งแสนหนึ่งหมื่นหนึ่งพันบาทถ้วน) ส่วนการวัดผลการดำเนินงานของแผนจะวัดผลจากระดับความสำเร็จของการพัฒนาระบบและกลไกการแสวงหาเครือข่าย ทั้งนี้ให้มีการติดตามผลการดำเนินงานตามแผนด้านการสร้างความสัมพันธ์กับเครือข่ายต่างๆ เดือนพร้อมให้ผู้รับผิดชอบในแต่ละกิจกรรม/โครงการทำการวิเคราะห์ผลการดำเนินงาน เพื่อนำไปสู่การตัดสินใจของผู้บริหารโดยมีกิจกรรม/โครงการตามเกณฑ์มาตรฐาน

ศูนย์การศึกษาจังหวัดอุดรธานี หวังเป็นอย่างยิ่งว่าแผนปฏิบัติการด้านการสร้างความสัมพันธ์กับเครือข่ายฉบับนี้จะเป็นส่วนส่งเสริม พัฒนาและเป็นแนวทางการดำเนินงาน ในการขับเคลื่อนการสร้างเครือข่ายตามนโยบายของศูนย์การศึกษาต่อไป

ศูนย์การศึกษาจังหวัดอุดรธานี

สารบัญ

บทสรุปสำหรับผู้บริหาร	ก
สารบัญ	ข
ส่วนที่ 1 บทนำ	1
1.1 หลักการและเหตุผล	1
1.2 โครงสร้างศูนย์การศึกษาจังหวัดอุดรธานี	3
1.3 โครงสร้างการบริหารจัดการ (ADMINISTRATIVE CHART)	4
1.4 ผลการดำเนินงานด้านการสร้างความสัมพันธ์และเชื่อมโยงเครือข่ายประจำปี งบประมาณ พ.ศ.2559–2561	5
1.5 ข้อมูลพื้นฐานศูนย์การศึกษาจังหวัดอุดรธานีประจำปีงบประมาณ พ.ศ. 2563	
1.5.1 วิสัยทัศน์ (Vision)	6
1.5.2 พันธกิจ (Mission)	6
1.5.3 ภารกิจหลัก (Key result area)	6
1.5.4 เสาหลัก (Pillar)	6
1.5.5 วัฒนธรรม (Culture)	6
1.5.6 อัตลักษณ์ (Identity)	7
1.5.7 เอกลักษณ์ (Uniqueness)	7
1.5.8 ค่านิยมหลัก (Core Values)	7
1.5.9 เป้าหมายการพัฒนาศูนย์การศึกษาจังหวัดอุดรธานี (University Development Goals)	8
ส่วนที่ 2 แผนปฏิบัติการด้านการสร้างความสัมพันธ์กับเครือข่าย ระยะ 5 ปี (2560–2564) และประจำปีงบประมาณ พ.ศ.2563	9
2.1 นโยบายด้านการสร้างเครือข่าย	9
2.2 วัตถุประสงค์ของการจัดทำแผนปฏิบัติการด้านการสร้างความสัมพันธ์กับเครือข่าย	9
2.3 ยุทธศาสตร์ เป้าประสงค์เชิงยุทธศาสตร์ ตัวชี้วัดความสำเร็จและค่าเป้าหมายของศูนย์ การศึกษาจังหวัดอุดรธานี	9
2.3.1 ยุทธศาสตร์	9
2.3.2 เป้าประสงค์เชิงยุทธศาสตร์	9
2.3.3 ตัวชี้วัดความสำเร็จและค่าเป้าหมาย	10
2.4 ขั้นตอนการจัดทำแผนปฏิบัติการด้านการสร้างความสัมพันธ์กับเครือข่าย	10
2.5 แผนปฏิบัติการด้านการสร้างความสัมพันธ์กับเครือข่าย ระยะ 5 ปี (2560–2564) และ ประจำปีงบประมาณ พ.ศ.2563	12

2.5.1 แผนปฏิบัติการด้านการสร้างความสัมพันธ์กับเครือข่าย ระยะ 5 ปี (2560–2564)	12
2.5.2 แผนปฏิบัติการด้านการสร้างความสัมพันธ์กับเครือข่าย ประจำปีงบประมาณ พ.ศ.2563	16

ส่วนที่ 3 แนวทางการนำแผนสู่การปฏิบัติและการติดตามประเมินผล 19

3.1 แนวทางการนำแผนปฏิบัติการด้านการสร้างความสัมพันธ์กับเครือข่ายไปสู่การปฏิบัติ	19
3.2 การติดตามและประเมินผลแผนปฏิบัติการด้านการสร้างความสัมพันธ์กับเครือข่าย ประจำปีงบประมาณ พ.ศ.2563	20

ภาคผนวก

คำสั่งแต่งตั้งคณะกรรมการปฏิบัติงานด้านการสร้างความสัมพันธ์กับเครือข่ายประจำปีงบประมาณ พ.ศ.2563	22
รายงานการประชุมที่เกี่ยวข้องการจัดทำแผนปฏิบัติการด้านการสร้างความสัมพันธ์กับเครือข่าย	25
ภาพกิจกรรมที่เกี่ยวข้องการแผนปฏิบัติการด้านการสร้างความสัมพันธ์กับเครือข่าย	31

ส่วนที่ 1 บทนำ

1.1 หลักการและเหตุผล

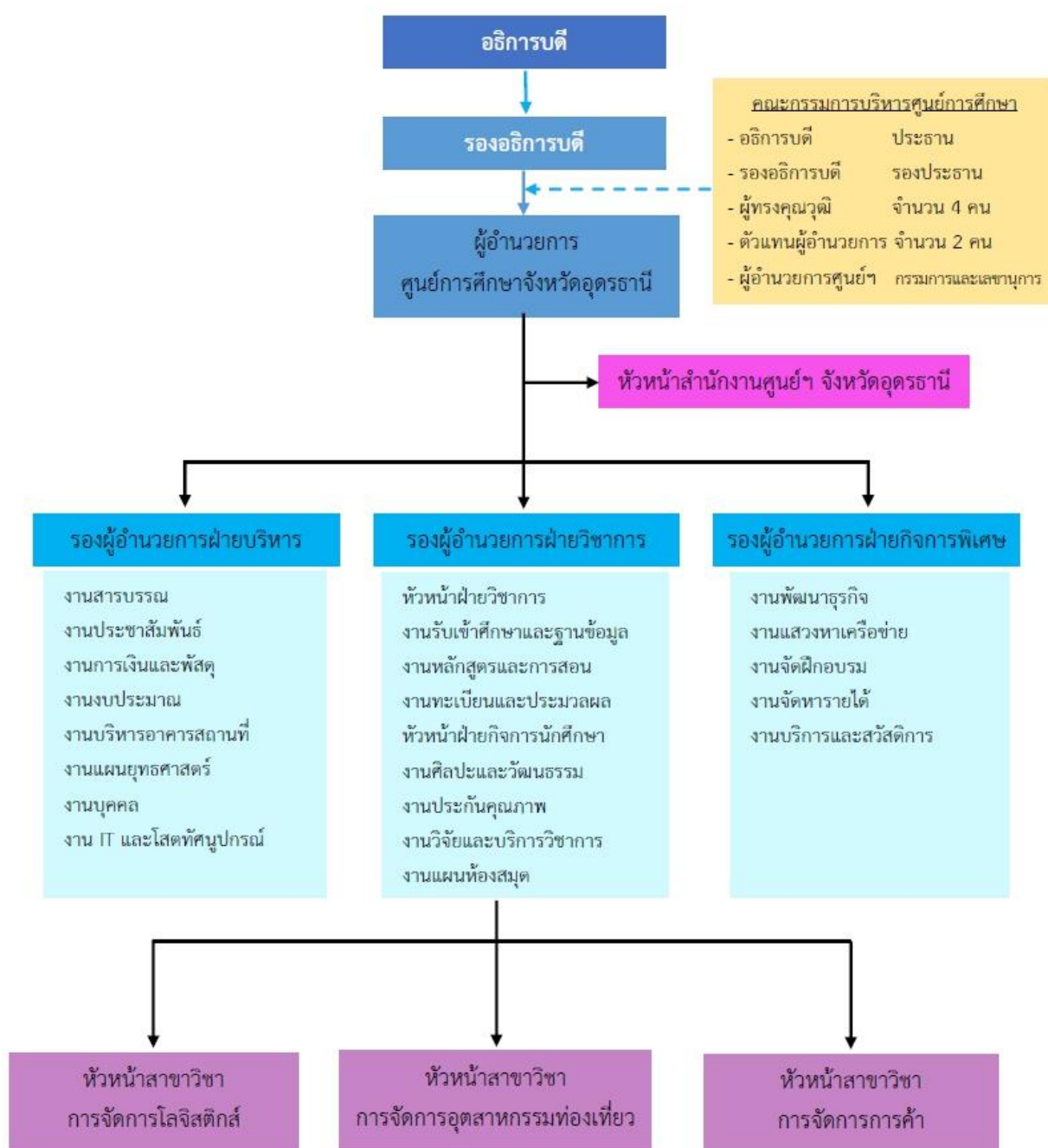
เพื่อสร้างระบบและกลไกการสร้างความสัมพันธ์กับเครือข่ายที่มีคุณภาพ และมีการจัดกิจกรรมอย่างต่อเนื่องจนกระทั่งกิจกรรมดังกล่าวกลายเป็นแบบแผนและเป็นที่ยอมรับร่วมกันของสมาชิกกลุ่มเครือข่ายนำไปสู่การปฏิบัติงานของมหาวิทยาลัย แผนปฏิบัติการด้านการสร้างความสัมพันธ์กับเครือข่ายประจำปีงบประมาณ พ.ศ.2563 จึงมีแนวทางในการดำเนินงานเพื่อให้สอดคล้องกับนโยบาย ยุทธศาสตร์ และตัวชี้วัด ได้แก่

- (1) นโยบายการพัฒนานักศึกษา ศิษย์เก่าและชุมชน
ได้แก่ พัฒนาระบบสารสนเทศและเครือข่ายความสัมพันธ์ระหว่างมหาวิทยาลัยกับนักศึกษา ศิษย์เก่าและชุมชน
- (2) นโยบายการพัฒนาก่อสร้างความรู้พร้อมเข้าสู่ประชาคมอาเซียน
ได้แก่ ส่งเสริมและสนับสนุนการสร้างเครือข่ายความร่วมมือทางวิชาการ ด้านการวิจัยและด้านอื่นๆในการสนับสนุนภารกิจของมหาวิทยาลัยกับประชาคมอาเซียน
- (3) นโยบายการผลิตและพัฒนาครูและบุคลากรทางการศึกษา
ได้แก่ ปฏิรูปกระบวนการผลิตและพัฒนาครู บุคลากรทางการศึกษาโดยการสร้างเครือข่ายและความร่วมมือกับสถานศึกษาในการพัฒนาและผลิตครูให้มีคุณภาพตามมาตรฐานวิชาชีพ
- (4) นโยบายการสร้างความเข้มแข็งให้ชุมชน
ได้แก่ สร้างเครือข่ายความร่วมมือกับองค์กรหน่วยงานภายนอกในการให้บริการวิชาการเพื่อพัฒนาคุณภาพชีวิต สังคม และสิ่งแวดล้อมของชุมชนให้เข้มแข็ง ยั่งยืนนำไปสู่การพึ่งพาตนเองได้
- (5) นโยบายการพัฒนาเอกลักษณ์ อัตลักษณ์และศิลปวัฒนธรรม
ได้แก่ สนับสนุนให้มีการสร้างเครือข่ายทางวัฒนธรรมแลกเปลี่ยนเพื่อการอนุรักษ์และเผยแพร่ทั้งภายในประเทศและต่างประเทศ
- (6) ยุทธศาสตร์ที่ 3 สร้างความสัมพันธ์ เชื่อมโยงเครือข่ายและท้องถิ่น
- (7) ตัวชี้วัด ได้แก่
 - 3.1.1 ร้อยละของเครือข่าย ที่มีผลผลิตที่เป็นประโยชน์ต่อมหาวิทยาลัย
 - 3.1.2 จำนวนเครือข่ายที่มีส่วนร่วมในการพัฒนาศูนย์การศึกษาจังหวัดอุดรธานี
 - 3.1.3 ระดับความสำเร็จของกระบวนการ/กลไกในการแสวงหาความร่วมมือกับ

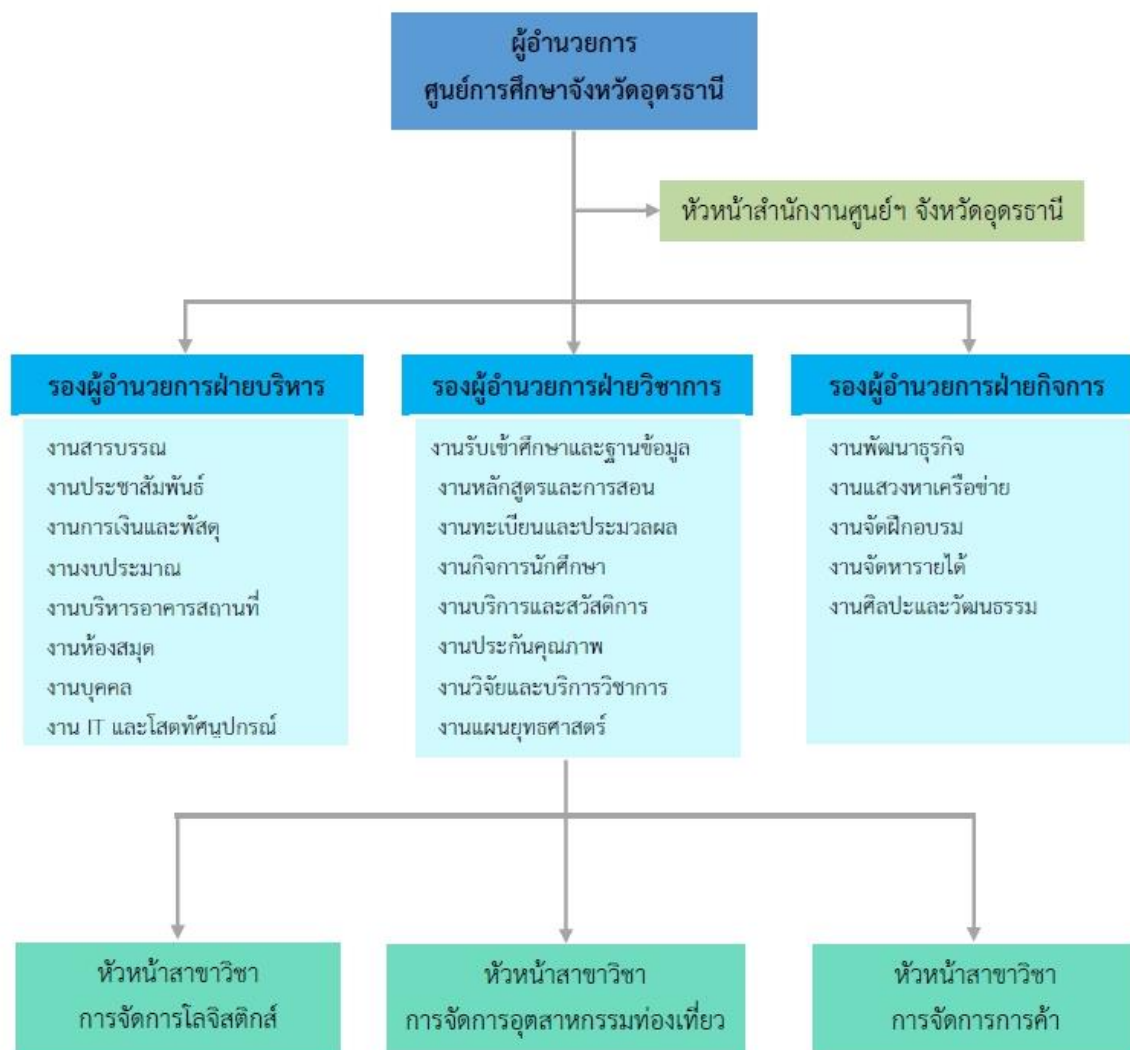
เครือข่าย

ดังนั้น สำหรับการดำเนินงานแผนปฏิบัติการด้านการสร้างความสัมพันธ์กับเครือข่าย
ประจำปีงบประมาณ พ.ศ. 2563 นี้ จึงเป็นกลไกอย่างหนึ่งในการขับเคลื่อนให้กิจกรรม/โครงการที่
ถูกกำหนดไว้ในแผนปฏิบัติการด้านการสร้างความสัมพันธ์กับเครือข่ายสนองต่อนโยบาย
ยุทธศาสตร์และตัวชี้วัดต่อไป

1.2 โครงสร้างศูนย์การศึกษาจังหวัดอุดรธานี



1.3 โครงสร้างการบริหารจัดการ (ADMINISTRATIVE CHART)



1.4 ผลการดำเนินงานด้านการสร้างความสัมพันธ์และเชื่อมโยงเครือข่าย ประจำปี งบประมาณ พ.ศ.2560–2562

1.4.1 ตารางแสดงข้อมูลผลการดำเนินงาน

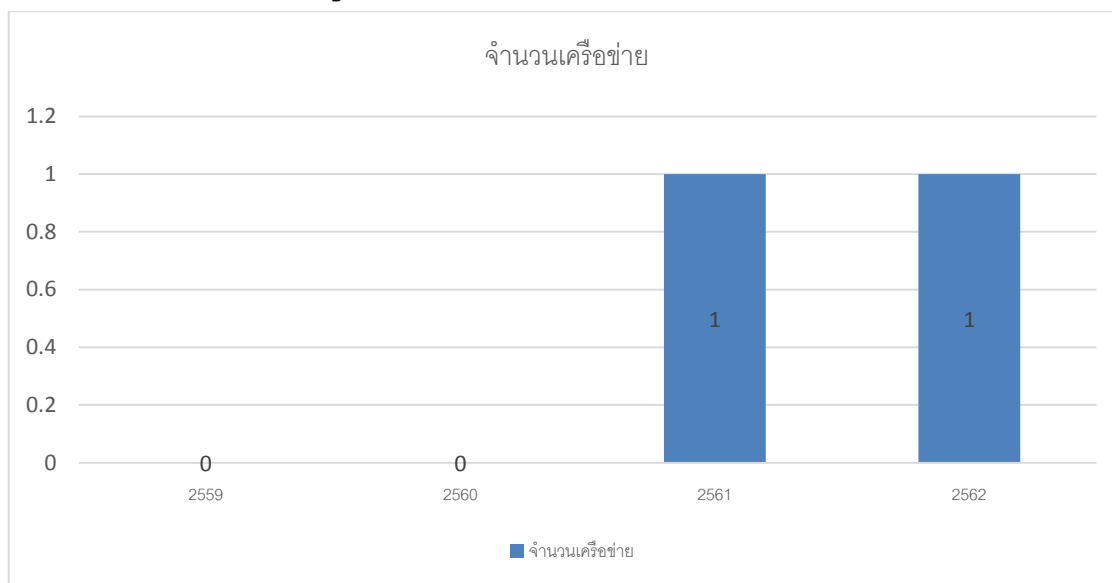
กลุ่มเครือข่าย	2560		2561		2562		รวม	
	(1)	(2)	(1)	(2)	(1)	(2)	(1)	(2)
1)กลุ่มเครือข่ายศิษย์เก่า	-	-	-	-	-	-	-	-
2)กลุ่มเครือข่ายชุมชน	-	-	1	132,000	1	50,000	2	172,000
3)กลุ่มเครือข่ายสมาคมวิชาชีพ	-	-	-	-	-	-	-	-
4)กลุ่มเครือข่ายผู้ประกอบการ	-	-	-	-	-	-	-	-
5)กลุ่มเครือข่ายมหาวิทยาลัย ต่างประเทศ	-	-	-	-	-	-	-	-

หมายเหตุ

- (1) จำนวนกิจกรรม/โครงการที่ดำเนินการจัดให้กับกลุ่มเครือข่าย
- (2) งบประมาณที่ใช้ในการดำเนินการจัดกิจกรรม/โครงการให้กับกลุ่มเครือข่าย
- (3) หน่วยงานสนับสนุนการจัดการศึกษา อย่างน้อย 1 เครือข่าย

*ข้อมูล ณ วันที่ 30 กันยายน 2562

1.4.2 กราฟแสดงข้อมูลผลการดำเนินงาน



สรุปผลการดำเนินงานจากกราฟ ศูนย์การศึกษาจังหวัดอุดรธานี มีเครือข่ายเพิ่มขึ้นปีละ 1 เครือข่าย

1.5 ข้อมูลพื้นฐานศูนย์การศึกษาจังหวัดอุดรธานี ประจำปีงบประมาณ พ.ศ. 2563

1.5.1 วิสัยทัศน์ (Vision)

แหล่งภูมิปัญญา เพื่อการพัฒนาท้องถิ่น

1.5.2 พันธกิจ (Mission) ศูนย์การศึกษาจังหวัดอุดรธานี

- 1) เพื่อให้การศึกษากับนักศึกษาและบุคลากรในท้องถิ่น
- 2) เพื่อดำเนินการวิจัยสร้างองค์ความรู้เพื่อการพัฒนาท้องถิ่น
- 3) เพื่อดำเนินการบริการวิชาการเพื่อตอบสนองความต้องการของท้องถิ่น

1.5.3 ภารกิจหลัก (Key result area) ศูนย์การศึกษาจังหวัดอุดรธานี

- 1) ผลิตบัณฑิตที่มีคุณภาพระดับแนวหน้า
- 2) ให้บริการวิชาการและถ่ายทอดเทคโนโลยีแก่ชุมชนและสังคม
- 3) อนุรักษ์ พัฒนา ให้บริการเป็นศูนย์กลางทางด้านศิลปวัฒนธรรม และธำรงรักษา สืบสานความเป็นไทย
- 4) วิจัย สร้างนวัตกรรมและองค์ความรู้
- 5) เป็นมหาวิทยาลัยที่มีความคล่องตัวในการบริหารจัดการ และเน้นให้เครือข่ายมีส่วนร่วม

1.5.4 เสาหลัก (Pillar)

- 1) ทุนความรู้ (Knowledge Capital)
- 2) คุณธรรม (Morality)
- 3) เครือข่าย (Partnership)
- 4) ความเป็นมืออาชีพ (Professionalism)
- 5) วัฒนธรรม (Culture) ที่ว่า “ความเป็นแบบอย่างที่ดีตามวิถีของรัตนโกสินทร์”

1.5.5 วัฒนธรรม (Culture)

ความดีงามและการปฏิบัติตนในจริยวัตรแบบไทย และความเคารพผู้อาวุโส
(Virtues and Thai etiquette practices and seniority recognition)

1.5.6 อัตลักษณ์ (Identity)

เป็นนักปฏิบัติ ผนัวิชากร เชี่ยวชาญการสื่อสาร ชำนาญการคิด มีจิตสาธารณะ

นิยามของคำสำคัญอัตลักษณ์

เป็นนักปฏิบัติ หมายถึง บัณฑิตที่มีความสามารถด้านวิชาการหรือวิชาชีพ มีทักษะและมีความมุ่งมั่นในการปฏิบัติงาน สามารถใช้หลักวิชาการด้วยความชำนาญ มีคุณธรรม ใฝ่ศึกษาเรียนรู้ และพัฒนาตนเองให้มีความก้าวหน้าอย่างต่อเนื่อง

เชี่ยวชาญการสื่อสาร หมายถึง บัณฑิตที่มีทักษะการคิดวิเคราะห์ สังเคราะห์ สามารถสื่อสารและถ่ายทอดความรู้ความชำนาญในสาขาวิชาที่ศึกษา โดยใช้ระบบเครือข่ายและเทคโนโลยีสารสนเทศที่ทันสมัยสู่ชุมชนและสังคม

มีจิตสาธารณะ หมายถึง บัณฑิตที่มีคุณธรรม จริยธรรม รู้จักแบ่งปัน ช่วยเหลือผู้อื่น มุ่งทำความดีที่เป็นประโยชน์ต่อชุมชน สังคม และประเทศชาติ

1.5.7 เอกลักษณ์ (Uniqueness)

เน้นความเป็นวัง ปณักฝั่งองค์ความรู้ ยึดมั่นคุณธรรมให้เชิดชู เป็นองค์กรแห่งการเรียนรู้สู่สากล

นิยามของคำสำคัญเอกลักษณ์

เน้นความเป็นวัง หมายถึง เป็นมหาวิทยาลัยที่เน้นภาพลักษณ์ ทักษะ และบุคลิกภาพ ที่สะท้อนความเปี่ยมวังสวนสุนันทา และเผยแพร่เป็นแหล่งเรียนรู้ข้อมูลศิลปวัฒนธรรมด้านต่างๆ โดยเฉพาะศิลปวัฒนธรรมกรุงรัตนโกสินทร์

เป็นองค์กรแห่งการเรียนรู้สู่สากล หมายถึง เป็นมหาวิทยาลัยที่มีแหล่งเรียนรู้ที่หลากหลายทันสมัยสามารถแข่งขันได้ในระดับชาติและนานาชาติ ตอบสนองทุกรูปแบบการเรียนรู้ของผู้รับบริการได้อย่างทั่วถึงและมีประสิทธิภาพ

1.5.8 ค่านิยมหลัก (Core Values)

- 1) W (Wisdom & Creativity) : ปัญญาและความคิดสร้างสรรค์
- 2) H (Happiness & Loyalty) : ความพอใจและความรักดีในองค์กร
- 3) I (Integration & Collaboration) : บูรณาการ และความร่วมมือ
- 4) P (Professionalism) : ความเป็นมืออาชีพ

1.5.9 เป้าหมายการพัฒนาสู่ศูนย์การศึกษาจังหวัดอุดรธานี (University Development Goals)

เป้าหมายที่ 1 : สร้างเขตทัศนคติเพื่อให้ได้รับการยอมรับ : มหาวิทยาลัยมุ่งที่จะผลิตบัณฑิตที่มีคุณภาพตามอัตลักษณ์ของมหาวิทยาลัยเป็นที่ยอมรับของผู้ใช้บัณฑิต เพื่อสู่การเป็นเขตทัศนคติที่ได้รับการยอมรับในระดับชาติและนานาชาติ

เป้าหมายที่ 2 : สร้างผลงานวิชาการ วิจัย เพื่อการบริการวิชาการ : มหาวิทยาลัยมุ่งที่จะผลิตผลงานทางวิชาการ เพื่อยกระดับคุณภาพการจัดการศึกษา ผลิตงานวิจัยที่ตอบสนองต่อความต้องการของแหล่งทุน เผยแพร่ทั้งในระดับชาติและนานาชาติ รวมทั้งการนำไปใช้ประโยชน์เป็นศูนย์กลางแห่งการเรียนรู้เพื่อการบริการวิชาการแก่สังคม

เป้าหมายที่ 3 : สร้างเครือข่ายมีส่วนร่วมเพื่อการพัฒนา : มหาวิทยาลัยมุ่งที่จะสร้างเครือข่ายความร่วมมือที่หลากหลายทั้งภายในและต่างประเทศ เพื่อให้มีส่วนร่วมในการพัฒนาและเกิดความสัมพันธ์ที่ดีกับมหาวิทยาลัย

เป้าหมายที่ 4 : สร้างภาพลักษณ์เพื่อให้เป็นที่รู้จักและยอมรับ : มหาวิทยาลัยมุ่งที่จะพัฒนาระบบบริหารจัดการภายในที่ตอบสนองต่อความเป็นนานาชาติ และสร้างชื่อเสียงให้เป็นที่รู้จักและยอมรับในระดับชาติและนานาชาติ

ส่วนที่ 2 แผนปฏิบัติการด้านการสร้างความสัมพันธ์กับเครือข่าย

ระยะ 5 ปี (2560–2564) และประจำปีงบประมาณ พ.ศ.2563

2.1 นโยบายด้านการสร้างเครือข่ายคณะกรรมการจัดการ

มหาวิทยาลัยฯมุ่งส่งเสริมการสร้างเครือข่ายในทุกภาคส่วนตามพันธกิจของมหาวิทยาลัยฯ จึงได้กำหนดแนวทางการปฏิบัติ ดังนี้

1. พัฒนาระบบสารสนเทศและเครือข่ายความสัมพันธ์ระหว่างมหาวิทยาลัยกับนักศึกษา ศิษย์เก่าและชุมชน
2. ส่งเสริมและสนับสนุนการสร้างเครือข่ายความร่วมมือทางวิชาการ ด้านการวิจัยและด้านอื่นๆในการสนับสนุนภารกิจของมหาวิทยาลัยฯกับประชาคมอาเซียน
3. ปฏิรูปกระบวนการผลิตและพัฒนาครู บุคลากรทางการศึกษาโดยการสร้างเครือข่ายและความร่วมมือกับสถานศึกษาในการพัฒนาและผลิตครูให้มีคุณภาพตามมาตรฐานวิชาชีพ
4. สร้างเครือข่ายความร่วมมือกับองค์กรหน่วยงานภายนอกในการให้บริการวิชาการเพื่อพัฒนาคุณภาพชีวิต สังคม และสิ่งแวดล้อมของชุมชนให้เข้มแข็ง ยั่งยืน นำไปสู่การพึ่งพาตนเองได้
5. สนับสนุนให้มีการสร้างเครือข่ายทางวัฒนธรรมแลกเปลี่ยนเพื่อการอนุรักษ์และเผยแพร่ทั้งภายในประเทศและต่างประเทศ

2.2 วัตถุประสงค์ของการจัดทำแผนปฏิบัติการด้านการสร้างความสัมพันธ์กับเครือข่าย

1. เพื่อส่งเสริมและสนับสนุนให้หน่วยงานมีความร่วมมือกับเครือข่ายตามภารกิจหลักได้อย่างมีประสิทธิภาพ
2. เพื่อส่งเสริมและสนับสนุนให้เกิดกิจกรรมสร้างความสัมพันธ์ การมีส่วนร่วมในการพัฒนาและเกิดผลผลิตที่เป็นประโยชน์ของกลุ่มเครือข่ายอย่างเป็นรูปธรรม

2.3 ยุทธศาสตร์ เป้าประสงค์เชิงยุทธศาสตร์ ตัวชี้วัดความสำเร็จและค่าเป้าหมายของมหาวิทยาลัย

2.3.1 ยุทธศาสตร์คณะกรรมการจัดการ

ประเด็นยุทธศาสตร์ที่ 3 สร้างความสัมพันธ์ เชื่อมโยงเครือข่ายและท้องถิ่น

2.3.2 เป้าประสงค์เชิงยุทธศาสตร์ คณะกรรมการจัดการ

1. เครือข่ายมีส่วนร่วมในการพัฒนาและเกิดความสัมพันธ์ที่ดีกับ ศูนย์การศึกษา จังหวัดอุดรธานี
2. ศูนย์การศึกษาจังหวัดอุดรธานีมีเครือข่ายความร่วมมือที่หลากหลายภายในประเทศ

3. ความสำเร็จตามข้อตกลงความร่วมมือของเครือข่าย
4. ศูนย์การศึกษาจังหวัดอุดรธานีกระบวนการ/กลไกในการแสวงหาความร่วมมือกับเครือข่าย

2.3.3 ตัวชี้วัดความสำเร็จและค่าเป้าหมาย

ตัวชี้วัด	ค่าเป้าหมาย
1. ร้อยละของเครือข่ายที่มีผลผลิตที่เป็นประโยชน์ต่อมหาวิทยาลัย	ร้อยละ 100
2. จำนวนเครือข่ายที่มีส่วนร่วมในการพัฒนาศูนย์การศึกษาจังหวัดอุดรธานี	5 เครือข่าย
3. ร้อยละของเครือข่ายความร่วมมือในประเทศที่มีการดำเนินการอย่างต่อเนื่อง	ร้อยละ ≥ 75
4. จำนวนเครือข่ายความร่วมมือระหว่างกิจการนักศึกษากับองค์กรภาครัฐและเอกชน	ร้อยละ ≥ 1
5. ระดับความสำเร็จของกระบวนการ/กลไกในการแสวงหาความร่วมมือกับเครือข่าย	ระดับ 5

2.4 ขั้นตอนการจัดทำแผนปฏิบัติการด้านการสร้างความสัมพันธ์กับเครือข่ายคณะวิทยาการ จัดการ

1. เสนอแต่งตั้งคณะกรรมการปฏิบัติงานด้านการสร้างความสัมพันธ์กับเครือข่ายระดับหน่วยงาน ประจำปีงบประมาณ พ.ศ.2563
2. ทบทวน พิจารณา กิจกรรม/โครงการของกลุ่มเครือข่าย ตามข้อเสนอแนะผลการดำเนินงานในปีที่ผ่านมา พร้อมกำหนดกิจกรรม/โครงการในปีงบประมาณ พ.ศ.2563
3. ทบทวนวัตถุประสงค์ ตัวชี้วัด ค่าเป้าหมายของแผนปฏิบัติการของหน่วยงาน ให้สอดคล้องหรือเป็นไปในทิศทางเดียวกันกับวัตถุประสงค์ ตัวชี้วัด ค่าเป้าหมายมหาวิทยาลัย
4. จัดทำแผนปฏิบัติการด้านการสร้างความสัมพันธ์กับเครือข่าย ระยะ 5 ปี (2560-2564) และประจำปีงบประมาณ พ.ศ.2563 ของหน่วยงาน และเสนอให้ผู้บริหารพิจารณาอนุมัติ
5. จัดส่งแผนปฏิบัติการด้านการสร้างความสัมพันธ์กับเครือข่าย ระยะ 5 ปี (2560-2564) และประจำปีงบประมาณ พ.ศ.2563 ให้กองพัฒนานักศึกษาตรวจสอบ และปรับปรุงแก้ไขตามข้อเสนอแนะ
6. ทบทวนกิจกรรมตามแผนปฏิบัติการด้านการสร้างความสัมพันธ์กับเครือข่ายประจำปีงบประมาณ พ.ศ.2563 รอบ 6 เดือน (ตุลาคม 2562- มีนาคม 2563) ร่วมกับผู้บริหารหน่วยงาน

7. เข้าร่วมประชุมทบทวนแผนปฏิบัติการด้านการสร้างความสัมพันธ์กับเครือข่าย ประจำปีงบประมาณ พ.ศ.2563 รอบ 6 เดือน (ตุลาคม 2562- มีนาคม 2563) กับกองพัฒนานักศึกษาตามปฏิทินนัดหมาย

8. สรุปรายงานผลการดำเนินงานการจัดกิจกรรมตามแผนปฏิบัติการด้านการสร้างความสัมพันธ์กับเครือข่าย ประจำปีงบประมาณ พ.ศ.2563 3 ครั้ง/ปี รอบ 6,9,12 เดือน

9. จัดเก็บหลักฐาน และรายงานผลการดำเนินงาน จัดส่งกองพัฒนานักศึกษาตรวจสอบ

2.5 แผนปฏิบัติการด้านการสร้างความสัมพันธ์กับเครือข่ายระยะ 5 ปี และประจำปีงบประมาณ พ.ศ.2563

2.5.1 แผนปฏิบัติการด้านการสร้างความสัมพันธ์กับเครือข่าย ระยะ 5 ปี (2560-2564)

กิจกรรม/ โครงการ	วัตถุประสงค์ โครงการ	ตัวชี้วัดความสำเร็จ	เป้าหมายของตัวชี้วัด					กลุ่ม เป้าหมาย	งบประมาณ (บาท)					ผู้รับผิดชอบ	
			2560	2561	2562	2563	2564		2560	2561	2562	2563	2564		
กลุ่มเครือข่ายศิษย์เก่า															
1	โครงการ เสวนา แลกเปลี่ยน ประสบการณ์ ศิษย์เก่าและ ศิษย์ปัจจุบัน	เพื่อส่งเสริมศิษย์เก่า ศิษย์ปัจจุบัน ของ ศูนย์การศึกษา จังหวัดอุดรธานี ให้มี ความสัมพันธ์ที่ดีต่อ ศูนย์การศึกษา จังหวัดอุดรธานี และ มหาวิทยาลัยราชภัฏ สวนสุนันทา	1. จำนวนเครือข่ายที่มีส่วน ร่วมในการพัฒนาศูนย์ การศึกษาจังหวัดอุดรธานี	1 เครือข่าย	1 เครือข่าย	1 เครือข่าย	1 เครือข่าย	1 เครือข่าย	1.เครือข่าย ศิษย์เก่า 2. บุคลากร ของศูนย์ฯ 3. นักศึกษา	-	-	-	15,000	15,000	ฝ่ายวิชาการ
			2. ร้อยละของเครือข่ายที่มี ผลผลิตที่เป็นประโยชน์ต่อ ศูนย์การศึกษาจังหวัด อุดรธานี	ร้อยละ 100	ร้อยละ 100	ร้อยละ 100	ร้อยละ 100	ร้อยละ 100							
			3. ร้อยละศิษย์เก่า ศิษย์ ปัจจุบัน ของศูนย์ การศึกษาจังหวัดอุดรธานี ให้มีความสัมพันธ์ที่ดีต่อ ศูนย์การศึกษาจังหวัด อุดรธานี และ มหาวิทยาลัยราชภัฏสวน สุนันทา	ร้อยละ 85	ร้อยละ 85	ร้อยละ 85	ร้อยละ 85	ร้อยละ 85							
กิจกรรม/ โครงการ	วัตถุประสงค์	ตัวชี้วัดความสำเร็จ	เป้าหมายของตัวชี้วัด					กลุ่ม	งบประมาณ (บาท)					ผู้รับผิดชอบ	

โครงการ	โครงการ		2560	2561	2562	2563	2564	เป้าหมาย	2560	2561	2562	2563	2564	ขอบ	
กลุ่มเครือข่ายชุมชน															
2	โครงการ แลกเปลี่ยน เรียนรู้องค์ ความรู้ด้าน บริหาร จัดการ	เพื่อให้บุคลากรศูนย์ การศึกษาจังหวัด อุดรธานี ได้เรียนรู้ องค์ความรู้จาก ชุมชน	1. จำนวนเครือข่ายที่มีส่วน ร่วมในการพัฒนาศูนย์ การศึกษาจังหวัดอุดรธานี	1 เครือข่าย	1 เครือข่าย	1 เครือข่าย	1 เครือข่าย	1 เครือข่าย	1. ชุมชน 2. อาจารย์ 3. บุคลากร ของคณะฯ	-	-	-	10,000	10,000	สำนักงานศูนย์ฯ
			2. ร้อยละของเครือข่ายที่มี ผลผลิตที่เป็นประโยชน์ต่อ ศูนย์การศึกษาจังหวัด อุดรธานี	ร้อยละ 100	ร้อยละ 100	ร้อยละ 100	ร้อยละ 100	ร้อยละ 100							
			3. ร้อยละบุคลากรศูนย์ การศึกษาจังหวัดอุดรธานี ได้มีการเรียนรู้องค์ความรู้ จากชุมชน	ร้อยละ 85	ร้อยละ 85	ร้อยละ 85	ร้อยละ 85	ร้อยละ 85							

กิจกรรม/ วัตถุประสงค์	วัตถุประสงค์	ตัวชี้วัดความสำเร็จ	เป้าหมายของตัวชี้วัด	กลุ่ม	งบประมาณ (บาท)	ผู้รับผิดชอบ
--------------------------	--------------	---------------------	----------------------	-------	----------------	--------------

โครงการ	โครงการ		2560	2561	2562	2563	2564	เป้าหมาย	2560	2561	2562	2563	2564	ขอบ	
กลุ่มเครือข่ายสมาคมวิชาชีพ/สาขาวิชาชีพ															
3	โครงการพัฒนาศักยภาพด้านวิชาชีพแก่นักศึกษา ศูนย์การศึกษา จังหวัดอุดรธานี	เพื่อส่งเสริมให้นักศึกษาได้รับการพัฒนาทักษะให้สอดคล้องกับมาตรฐานวิชาชีพ	1. จำนวนเครือข่ายที่มีส่วนร่วมในการพัฒนาศูนย์การศึกษาจังหวัดอุดรธานี	1 เครือข่าย	1 เครือข่าย	1 เครือข่าย	1 เครือข่าย	1 เครือข่าย	1.สมาคมวิชาชีพ 2.บุคลากรของศูนย์ฯ 3.นักศึกษา	-	-	-	25,000	25,500	สาขาวิชา
			2. ร้อยละของเครือข่ายที่มีผลผลิตที่เป็นประโยชน์ต่อศูนย์การศึกษาจังหวัดอุดรธานี	ร้อยละ 100	ร้อยละ 100	ร้อยละ 100	ร้อยละ 100	ร้อยละ 100							
			3. ร้อยละของนักศึกษาที่ได้รับการพัฒนาทักษะให้สอดคล้องกับมาตรฐานวิชาชีพ	ร้อยละ 85	ร้อยละ 85	ร้อยละ 85	ร้อยละ 85	ร้อยละ 85							

กิจกรรม/	วัตถุประสงค์	ตัวชี้วัดความสำเร็จ	เป้าหมายของตัวชี้วัด	กลุ่ม	งบประมาณ (บาท)	ผู้รับผิดชอบ
----------	--------------	---------------------	----------------------	-------	----------------	--------------

โครงการ	โครงการ		2560	2561	2562	2563	2564	เป้าหมาย	2560	2561	2562	2563	2564	ชอบ	
กลุ่มเครือข่ายผู้ประกอบการ															
4	โครงการพัฒนานักศึกษาให้พร้อมสำหรับการประกอบอาชีพในอนาคต	เพื่อส่งเสริมให้นักศึกษาให้ได้รับองค์ความรู้เกี่ยวกับแนวทางการประกอบอาชีพ	1. จำนวนเครือข่ายที่มีส่วนร่วมในการพัฒนาศูนย์การศึกษาจังหวัดอุดรธานี	1 เครือข่าย	1 เครือข่าย	1 เครือข่าย	1 เครือข่าย	1 เครือข่าย	1.ผู้ประกอบ การ 2.อาจารย์ 3.นักศึกษา	-	-	-	50,000	50,000	สาขาวิชา
			2. ร้อยละของเครือข่ายที่มีผลผลิตที่เป็นประโยชน์ต่อศูนย์การศึกษาจังหวัดอุดรธานี	ร้อยละ 100	ร้อยละ 100	ร้อยละ 100	ร้อยละ 100	ร้อยละ 100							
			3. ร้อยละของนักศึกษาที่ได้รับองค์ความรู้เกี่ยวกับแนวทางการประกอบอาชีพ	ร้อยละ 85	ร้อยละ 85	ร้อยละ 85	ร้อยละ 85	ร้อยละ 85							
กลุ่มเครือข่ายมหาวิทยาลัยต่างประเทศ															
5	-	-	-	-	-	-	-	-	-	-	-	-	-	-	

2.5.2 แผนปฏิบัติการด้านการสร้างความสัมพันธ์กับเครือข่ายประจำปีงบประมาณ พ.ศ.2563

กิจกรรม/โครงการ	วัตถุประสงค์โครงการ	ตัวชี้วัดความสำเร็จ	เป้าหมายของตัวชี้วัด	กลุ่มเป้าหมาย	ระยะเวลาดำเนินงาน	งบประมาณ	ผู้รับผิดชอบ
-----------------	---------------------	---------------------	----------------------	---------------	-------------------	----------	--------------

กิจกรรม/โครงการ	วัตถุประสงค์โครงการ	ตัวชี้วัดความสำเร็จ	เป้าหมายของตัวชี้วัด	กลุ่มเป้าหมาย	ระยะเวลาดำเนินงาน	งบประมาณ	ผู้รับผิดชอบ	
1) กลุ่มเครือข่ายศิษย์เก่า								
1	โครงการเสวนาแลกเปลี่ยนประสบการณ์ศิษย์เก่าและศิษย์ปัจจุบัน	เพื่อส่งเสริมศิษย์เก่า ศิษย์ปัจจุบันของศูนย์การศึกษาจังหวัดอุดรธานี ให้มีความสัมพันธ์ที่ดีต่อศูนย์การศึกษาจังหวัดอุดรธานี และมหาวิทยาลัยราชภัฏสวนสุนันทา	1. จำนวนเครือข่ายที่มีส่วนร่วมในการพัฒนาศูนย์การศึกษาจังหวัดอุดรธานี	1 เครือข่าย	1.เครือข่ายศิษย์เก่า 2. บุคลากรของศูนย์ฯ 3. นักศึกษา	สิงหาคม 2563	15,000	ฝ่ายวิชาการ
			2. ร้อยละของเครือข่ายที่มีผลผลิตที่เป็นประโยชน์ต่อศูนย์การศึกษาจังหวัดอุดรธานี	ร้อยละ 100				
			3. ร้อยละศิษย์เก่า ศิษย์ปัจจุบันของศูนย์การศึกษาจังหวัดอุดรธานี ให้มีความสัมพันธ์ที่ดีต่อศูนย์การศึกษาจังหวัดอุดรธานี และมหาวิทยาลัยราชภัฏสวนสุนันทา	ร้อยละ 85				
2) กลุ่มเครือข่ายชุมชน								
1.	โครงการแลกเปลี่ยน	เพื่อให้บุคลากรศูนย์การศึกษา	1. จำนวนเครือข่ายที่มีส่วนร่วม	1 เครือข่าย	1. ชุมชน	ตุลาคม 62	10,000	สำนักงานศูนย์

กิจกรรม/โครงการ		วัตถุประสงค์โครงการ	ตัวชี้วัดความสำเร็จ	เป้าหมายของตัวชี้วัด	กลุ่มเป้าหมาย	ระยะเวลาดำเนินงาน	งบประมาณ	ผู้รับผิดชอบ
เรียนรู้องค์ความรู้ด้านบริหารจัดการ	จังหวัดอุดรธานี ได้เรียนรู้องค์ความรู้จากชุมชน	ในการพัฒนาศูนย์การศึกษาจังหวัดอุดรธานี		2. อาจารย์ 3. บุคลากรของศูนย์ฯ	ถึง กันยายน 63			
		2. ร้อยละของเครือข่ายที่มีผลผลิตที่เป็นประโยชน์ต่อศูนย์การศึกษาจังหวัดอุดรธานี	ร้อยละ 100					
		3. ร้อยละบุคลากรศูนย์การศึกษาจังหวัดอุดรธานี ได้มีการเรียนรู้องค์ความรู้จากชุมชน	ร้อยละ 85					
3) กลุ่มเครือข่ายสมาคมวิชาชีพ/สาขาวิชาชีพ								
1.	โครงการพัฒนาศักยภาพด้านวิชาชีพแก่นักศึกษาศูนย์การศึกษาจังหวัดอุดรธานี	เพื่อส่งเสริมนักศึกษาได้รับการพัฒนาทักษะให้สอดคล้องกับมาตรฐานวิชาชีพ	1. จำนวนเครือข่ายที่มีส่วนร่วมในการพัฒนาศูนย์การศึกษาจังหวัดอุดรธานี	1 เครือข่าย	1. สมาคมวิชาชีพ 2. บุคลากรของศูนย์ฯ 3. นักศึกษา	เมษายน 2563	25,000	สาขาวิชา
			2. ร้อยละของเครือข่ายที่มีผลผลิตที่เป็นประโยชน์ต่อศูนย์การศึกษาจังหวัดอุดรธานี	ร้อยละ 100				
			3. ร้อยละของนักศึกษาที่ได้รับการพัฒนาทักษะให้สอดคล้องกับมาตรฐานวิชาชีพ	ร้อยละ 85				
4) กลุ่มเครือข่ายผู้ประกอบการ								

ส่วนที่ 3 แนวทางการนำแผนสู่การปฏิบัติและการติดตามประเมินผล

นำแผนปฏิบัติการด้านการสร้างความสัมพันธ์กับเครือข่าย ประจำปีงบประมาณ พ.ศ.2563 ไปสู่การปฏิบัติจำเป็นต้องให้ความสำคัญต่อการบริหารจัดการเพื่อให้เกิดการประสานความร่วมมือในการจัดทำกิจกรรม/โครงการ ให้สำเร็จตามวัตถุประสงค์ ยุทธศาสตร์ และเป้าประสงค์เชิงยุทธศาสตร์ของมหาวิทยาลัยที่กำหนดไว้ รวมทั้งมีการพัฒนาการติดตามประเมินผลการดำเนินงานตามแผนอย่างเป็นระบบเพื่อให้เกิดผลในทางปฏิบัติได้อย่างเป็นรูปธรรม ซึ่งได้กำหนดวัตถุประสงค์ ดังนี้

1. เพื่อเสริมสร้างความรู้ และความเข้าใจร่วมกันของหน่วยงานต่างๆ ในเรื่องการทำแผนปฏิบัติการ/โครงการในการจัดทำแผนปฏิบัติการด้านการสร้างความสัมพันธ์กับเครือข่าย ประจำปีงบประมาณ พ.ศ.2563
2. เพื่อปรับปรุงกระบวนการ และกลไกการสร้างความสัมพันธ์กับเครือข่าย ประจำปีงบประมาณ พ.ศ.2563 ไปสู่การปฏิบัติได้อย่างมีประสิทธิภาพ
3. เพื่อให้มีการติดตามประเมินผลแผนปฏิบัติการด้านการสร้างความสัมพันธ์กับเครือข่าย ประจำปีงบประมาณ พ.ศ.2563 อย่างเป็นระบบ

3.1 แนวทางการนำแผนปฏิบัติการด้านการสร้างความสัมพันธ์กับเครือข่าย ประจำปีงบประมาณ พ.ศ.2563 ไปสู่การปฏิบัติ

เพื่อให้บรรลุวัตถุประสงค์ดังกล่าว จึงกำหนดทางการนำแผนปฏิบัติการด้านการสร้างความสัมพันธ์กับเครือข่าย ประจำปีงบประมาณ พ.ศ.2563 ไปสู่การปฏิบัติ ดังนี้

1. สร้างความเข้าใจร่วมกันเกี่ยวกับแผนปฏิบัติการด้านการสร้างความสัมพันธ์กับเครือข่าย ประจำปีงบประมาณ พ.ศ.2563 โดยจัดทำแนวทางการสื่อสารและประชาสัมพันธ์เพื่อสร้างความเข้าใจในภารกิจ เป้าหมาย และโครงการ/กิจกรรมให้กับหน่วยงาน ได้ทราบถึงบทบาทความรับผิดชอบของตนที่จะสนับสนุนการดำเนินงานตามแผนปฏิบัติการด้านการสร้างความสัมพันธ์กับเครือข่าย ประจำปีงบประมาณ พ.ศ.2563 ให้เกิดผลในทางปฏิบัติ
2. ผลักดันระบบงบประมาณ และการพัฒนาสมรรถภาพบุคลากรให้สอดคล้องกับแนวทางที่กำหนด
3. ส่งเสริมการปฏิบัติงานที่สอดคล้องกับแผนที่กำหนดไว้ และนำไปสู่การพิจารณาการสนับสนุนทรัพยากรได้อย่างมีประสิทธิภาพ
4. สร้างกลไกประสานงานภายในกับหน่วยงานให้ขับเคลื่อนโครงการ/กิจกรรมให้มีความก้าวหน้าอย่างต่อเนื่อง และมีการแลกเปลี่ยนข้อมูล จัดเก็บ เผยแพร่ และถ่ายทอดความรู้ซึ่งกันและกัน โดยอาศัยเทคโนโลยีสารสนเทศมาใช้เป็นเครื่องมือในการสื่อสาร พร้อมจัดทำฐานข้อมูลให้สามารถเข้าถึงและใช้ประโยชน์ได้ง่าย

5. ติดตาม ตรวจสอบผลที่ได้รับจากการดำเนินงานโครงการ/กิจกรรมของหน่วยงาน ว่าสามารถตอบสนองต่อวัตถุประสงค์ของแผนปฏิบัติการด้านการสร้างความสัมพันธ์กับเครือข่าย ประจำปีงบประมาณ พ.ศ.2563 รวมทั้งสามารถประเมินผลได้อย่างเป็นรูปธรรม

3.2 การติดตามและประเมินผลแผนปฏิบัติการด้านการสร้างความสัมพันธ์กับเครือข่าย ประจำปีงบประมาณ พ.ศ.2563

การติดตามประเมินผลเป็นเครื่องมือสำคัญที่จะสนับสนุนให้การดำเนินงานของมหาวิทยาลัย บรรลุเป้าประสงค์ตามที่กำหนดไว้ในแผนปฏิบัติการด้านการสร้างความสัมพันธ์กับเครือข่าย ประจำปีงบประมาณ พ.ศ.2563 เพื่อให้ผู้บริหารและผู้ปฏิบัติงานทราบถึงความสำเร็จหรือความล้มเหลวของการดำเนินงาน และนำไปสู่การปรับเปลี่ยนแนวทางการดำเนินงานเพื่อแก้ไขปัญหาอุปสรรคให้เหมาะสมเท่าทันสถานการณ์ และสามารถบรรลุผลสำเร็จตามเป้าหมายได้ โดยจัดทำระบบการติดตามและประเมินผล ดังนี้

1. พัฒนางานความรู้และเสริมสร้างความเข้าใจเรื่องการติดตามประเมินผลและกำหนดตัวชี้วัดแก่หน่วยงานที่เกี่ยวข้อง เพื่อสร้างทักษะในการติดตามประเมินผลและสามารถนำมาใช้ประโยชน์ร่วมกันอย่างเป็นรูปธรรม
2. พัฒนาระบบข้อมูลสารสนเทศเพื่อสนับสนุนการดำเนินงานตามแผนปฏิบัติการด้านการสร้างความสัมพันธ์กับเครือข่าย ประจำปีงบประมาณ พ.ศ.2563 อย่างต่อเนื่อง
3. กำหนดให้มีการติดตามความก้าวหน้าของแผนปฏิบัติการด้านการสร้างความสัมพันธ์กับเครือข่าย ประจำปีงบประมาณ พ.ศ.2563 ทุกๆ เดือนพร้อมให้ผู้รับผิดชอบในแต่ละโครงการ/กิจกรรมทำการวิเคราะห์ผลการดำเนินงาน เพื่อนำไปสู่การตัดสินใจของผู้บริหาร

ภาคผนวก

คำสั่งแต่งตั้งคณะกรรมการปฏิบัติการด้านการสร้างความสัมพันธ์กับเครือข่าย
ประจำปีงบประมาณ พ.ศ.2563



คำสั่ง ศูนย์การศึกษาจังหวัดอุดรธานี
ที่ ๑๖ /๒๕๖๒

เรื่อง แต่งตั้งคณะกรรมการดำเนินงานแสวงหาเครือข่าย ประจำปีงบประมาณ พ.ศ.๒๕๖๓

ตามที่ศูนย์การศึกษาจังหวัดอุดรธานี ได้จัดทำแผนยุทธศาสตร์ศูนย์การศึกษาจังหวัดอุดรธานี โดยกำหนดให้มีจำนวน ๔ ยุทธศาสตร์ ซึ่งอยู่ในยุทธศาสตร์ที่ ๓ สร้างความสัมพันธ์และเชื่อมโยงเครือข่าย (เครือข่ายศิษย์เก่า เครือข่ายผู้ประกอบการ เครือสมาคมวิชาชีพ และเครือข่ายมหาวิทยาลัยต่างประเทศ) มีมิติประสิทธิผล เครือข่ายมีส่วนร่วมในการพัฒนาและเกิดความสัมพันธ์ที่ดีกับศูนย์การศึกษา มิติประสิทธิภาพ มีกระบวนการ กลไกการแสวงหาความร่วมมือกับเครือข่าย

ดังนั้น ในการดำเนินงานตามแนวทางปฏิบัติของยุทธศาสตร์ที่ ๓ สร้างความสัมพันธ์และเชื่อมโยงเครือข่าย ศูนย์การศึกษาเร่งผลักดันผลการดำเนินงานตามตัวชี้วัดของมิติต่างๆ ให้บรรลุเป้าหมาย จึงเล็งเห็นว่าการที่จะสร้างความสัมพันธ์และเชื่อมโยงเครือข่ายที่ดีและมีประสิทธิภาพ ต้องเริ่มจากกระบวนการ กลไกการแสวงหาความร่วมมือกับเครือข่ายที่ชัดเจนและเกิดจากการดำเนินงานร่วมกันของบุคลากรภายในองค์กร เพื่อให้การสร้างความสัมพันธ์และเชื่อมโยงเครือข่ายประสบความสำเร็จได้ ทั้งนี้ จึงขอแต่งตั้งคณะกรรมการดำเนินงานแสวงหาเครือข่าย ประจำปีงบประมาณ พ.ศ. ๒๕๖๓ ดังนี้

คณะกรรมการอำนวยการ

- | | |
|---|---------------------|
| ๑. ผู้อำนวยการศูนย์การศึกษาจังหวัดอุดรธานี | ประธานกรรมการ |
| ๒. รองผู้อำนวยการศูนย์การศึกษาจังหวัดอุดรธานี | รองประธาน |
| ๓. อาจารย์สาขาการจัดการโลจิสติกส์ | กรรมการ |
| ๔. อาจารย์สาขาอุตสาหกรรมท่องเที่ยวและบริการ | กรรมการ |
| ๕. อาจารย์สาขาการจัดการการค้า | กรรมการ |
| ๕. หัวหน้าสำนักงาน | กรรมการและเลขานุการ |

ทำหน้าที่

๑. กำหนดนโยบายและแนวทางการดำเนินงานการสร้างเครือข่ายและการบริหารจัดการเครือข่าย
๒. สนับสนุนและอำนวยความสะดวก การดำเนินงานของคณะกรรมการดำเนินงานในการจัดกิจกรรมการบริการของกลุ่มเครือข่าย
๓. ผลักดันผลการดำเนินงานให้เป็นไปตามนโยบาย และมีประสิทธิภาพบรรลุตามเป้าหมายตามเกณฑ์การประเมินของมหาวิทยาลัยราชภัฏสวนสุนันทา

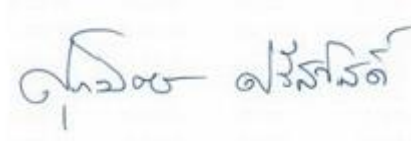
คณะกรรมการดำเนินงาน

- | | |
|-----------------------------|----------------------------|
| ๑. นายสุพัฒน์ สมสุข | ประธานกรรมการ |
| ๒. นางสาวกานดา สารพล | กรรมการ |
| ๓. นางสาวกัลยา ประทาพันธ์ | กรรมการ |
| ๔. นางสาวสิริภา พันลำภักดิ์ | กรรมการ |
| ๕. นางสาวจารวัล ของอ่อน | กรรมการและเลขานุการ |
| ๖. นางสาวธีรตา พวงกาสา | กรรมการและผู้ช่วยเลขานุการ |

ทำหน้าที่

๑. จัดทำคำสั่งแต่งตั้งคณะกรรมการดำเนินงานแสวงหาเครือข่ายของปีงบประมาณ
๒. จัดทำแผนการดำเนินงานแสวงหาเครือข่ายที่ได้รับการอนุมัติจากผู้บริหารระดับสูงและมีการดำเนินงานได้ตามแผน
๓. รายงานการติดตามการดำเนินงานตามแผนการดำเนินงานแสวงหาเครือข่ายของปีงบประมาณ
๔. จัดทำหรือรวบรวมหลักฐานแสดงการรายงานผลการดำเนินงานตามแผนการดำเนินงานแสวงหาเครือข่ายต่อผู้บริหาร
๕. งานอื่นๆ ตามที่คณะกรรมการอำนวยการมอบหมาย

สั่ง ณ วันที่ ๒ กันยายน ๒๕๖๒



(นายศุภมิตร ศรีสวัสดิ์)

ผู้อำนวยการศูนย์การศึกษาจังหวัดอุดรธานี

รายงานการประชุมที่เกี่ยวข้อง
การจัดทำแผนปฏิบัติการด้านการสร้างความสัมพันธ์กับเครือข่าย
ประจำปีงบประมาณ พ.ศ.2563



รายงานการประชุมบุคลากรศูนย์การศึกษาจังหวัดอุดรธานี

วันที่ ๒๑ สิงหาคม ๒๕๖๒

เวลา ๑๓.๐๐ – ๑๖.๐๐ น.

ณ ห้องประชุมสามพร้าวนุญ ศูนย์การศึกษาจังหวัดอุดรธานี (อาคาร ๑)

รายชื่อผู้เข้าร่วมประชุม

๑. นายศุภมิตร ศรีสวัสดิ์	ประธาน
๒. นายสุพัฒน์ สมสุข	รองผู้อำนวยการศูนย์ฯ
๓. นางสาวกานดา สารพล	นักวิชาการพัสดุ
๔. นางสาวมยุรี กันยาเลิศ	เจ้าหน้าที่บริหารงานทั่วไป
๕. นางสาวธีรดา พางกาสา	บรรณารักษ์
๖. นายเจริญชัย ผ่ามดิน	เจ้าหน้าที่บริหารงานทั่วไป
๗. นางสาวสิริภา พันลำภักดิ์	เจ้าหน้าที่บริหารงานทั่วไป
๘. นางสาวอิสริย์ ดิยะพิพัฒน์	อาจารย์
๙. นายเอกชัย สีท่ามา	อาจารย์
๑๐. นางสาวกัณฑ์กนิษฐ กุลชาติธีรธรรม	อาจารย์
๑๑. นางสาวขวัญข้าว พูนเพิ่ม	อาจารย์
๑๒. นางสาวนชวัล ต้นทับทิมทอง	อาจารย์
๑๓. นายศรายุทธ ขวัญเมือง	อาจารย์
๑๔. นายสุรพงศ์ อีทรภักดิ์	อาจารย์
๑๕. นายภีระยุธ แสนบุตตา	อาจารย์
๑๖. นางสาวพิชญ์พิสุทธิ์ ทิศอาจ	อาจารย์
๑๗. นายอรรถณพ ต.ศรีวงษ์	อาจารย์
๑๘. นางสาวดารณี ดวงพรม	อาจารย์
๑๙. นางสาวชลิตา ศรีสุนทร	อาจารย์
๒๐. นายกัญญา นุ่มสาด	พนักงานขับรถ
๒๑. นายอังคาร มั่นเกิด	คนสวน
๒๒. นางกนกวรรณ มั่นเกิด	แม่บ้าน

๒๓. นายพินโย สนวนสีดา	คนงาน
๒๔. นางชลิตตา สมจิตร	คนงาน
๒๕. นางสาวจรวัด ของอ่อน	กรรมการและเลขานุการ

เริ่มประชุมเวลา ๑๓.๐๐ น.

ประธานที่ประชุม นายศุภมิตร ศรีสวัสดิ์ ผู้อำนวยการศูนย์การศึกษาจังหวัดอุดรธานี

ระเบียบวาระที่ ๑ : เรื่องประธานแจ้งเพื่อทราบ

๑.๑ นายศุภมิตร ศรีสวัสดิ์ ผู้อำนวยการศูนย์การศึกษาจังหวัดอุดรธานี แจ้งเรื่องกรรมการต้อนรับคณะบริษัท CP All ที่จะมาประชุมนิเทศนักศึกษาสาขาการจัดการการค้า กลุ่ม B ที่จะออกไปฝึกปฏิบัติการที่เซเว่นอีเลฟเว่น ตามสาขาต่างๆ ในกรุงเทพมหานคร จึงขอให้อาจารย์ เจ้าหน้าที่ มาดูแลต้อนรับในวันอาทิตย์ ที่ ๒๕ สิงหาคม ๒๕๖๒

มติที่ประชุม : รับทราบ

๑.๒ นายศุภมิตร ศรีสวัสดิ์ ผู้อำนวยการศูนย์การศึกษาจังหวัดอุดรธานี แจ้งเรื่องการย้ายโอนบุคลากรสายวิชาการกลับมาสังกัดศูนย์การศึกษา โดยเริ่ม ๑ ตุลาคม ๒๕๖๒ หากอาจารย์ท่านใดที่มีความประสงค์จะสังกัดคณะก็ให้ติดต่อกับคณบดี แต่ละสาขา

มติที่ประชุม : รับทราบ

ระเบียบวาระที่ ๒ เรื่องรับรองรายงานการประชุม

รับรองรายงานการประชุมบุคลากรศูนย์การศึกษาจังหวัดอุดรธานี มหาวิทยาลัยราชภัฏสวนสุนันทา วันอังคาร ที่ ๙ กรกฎาคม พ.ศ.๒๕๖๒

มติที่ประชุม : เห็นชอบ

ระเบียบวาระที่ ๓ เรื่องสืบเนื่อง

-ไม่มี-

ระเบียบวาระที่ ๔ เรื่องเสนอเพื่อทราบ

-ไม่มี-

ระเบียบวาระที่ ๕ เรื่องเสนอเพื่อพิจารณา

๕.๑ เตรียมความพร้อมต้อนรับนายกสภามหาวิทยาลัยตรวจเยี่ยมหน่วยงาน ประจำปี

พ.ศ.๒๕๖๒

นายศุภมิตร ศรีสวัสดิ์ ผู้อำนวยการศูนย์การศึกษาจังหวัดอุดรธานี มหาวิทยาลัยราชภัฏสวนสุนันทา กล่าวว่า ได้รับแจ้งจากสภามหาวิทยาลัย เรื่องตรวจเยี่ยมศูนย์การศึกษาจังหวัดอุดรธานี ในวันศุกร์ ที่ ๒๓ กันยายน ๒๕๖๒ นั้น

๑. มอบหมายให้อาจารย์สาขาการจัดการโลจิสติกส์ เตรียมเด็กนักเรียนซ้อมเล่นดนตรี

๒. มอบหมายอาจารย์สาขาการจัดการอุตสาหกรรมท่องเที่ยวและบริการ เตรียมนักศึกษาเต้นบาสโลบ เพลงคนบ้านเดียวกัน และรอต้อนรับคณะท่านนายกสภามหาวิทยาลัย และมอบทำนรองสุพรรณิ สมสุข จัดหาครูสอนเต้น

๓. มอบฝ่ายกิจการนักศึกษา ให้แจ้ง ดาว-เดือน ปีการศึกษา ๒๕๖๒ จัดแสดงความสามารถ

โชว์ ๑ ชุด

๔. มอบฝ่ายอาคารสถานที่ จัดเตรียมความพร้อมและความสะอาด ในการจัดงาน

มติที่ประชุม : รับทราบ

๕.๒ กิจกรรมไหว้ครู

นายศุภมิตร ศรีสวัสดิ์ ผู้อำนวยการศูนย์การศึกษาจังหวัดอุดรธานี มหาวิทยาลัยราชภัฏสวนสุนันทา กล่าวว่า จากการกำหนดวันไหว้ครู ประจำปีการศึกษา ๒๕๖๒ ในวันพฤหัสบดีที่ ๒๙ สิงหาคม ๒๕๖๒ และได้มีการแต่งตั้งคณะกรรมการดำเนินงาน ในแต่ละฝ่ายให้ปฏิบัติงานตามเดิมที่ ตามคำสั่งศูนย์การศึกษาจังหวัดอุดรธานี เรื่อง แต่งตั้งคณะกรรมการดำเนินงาน “โครงการอภิวาทวันทา ปาเจราโหตุ น้อมวันทา บูชาครู ศูนย์การศึกษาจังหวัดอุดรธานี ๒๕๖๒” (ตามเอกสารแนบ) หากมีปัญหาและอุปสรรคในการดำเนินงานให้รับแจ้งทันที

มติที่ประชุม : รับทราบ

๕.๓ มอบหมายดำเนินการจัดทำแผนปฏิบัติการด้านต่างๆ ประจำปีงบประมาณ พ.ศ.

๒๕๖๓

นายศุภมิตร ศรีสวัสดิ์ ผู้อำนวยการศูนย์การศึกษาจังหวัดอุดรธานี มหาวิทยาลัยราชภัฏสวนสุนันทา กล่าวว่า ขออนุญาตมอบหมายให้เจ้าหน้าที่แต่ละฝ่ายงานเกี่ยวข้องกับการดำเนินงานตามแผน ให้ดำเนินการจัดทำแผน ปีงบประมาณ ๒๕๖๓ เพื่อส่งให้คณะกรรมการศูนย์การศึกษาจังหวัดอุดรธานีพิจารณาเห็นชอบ และส่งมอบให้เจ้าหน้าที่ฝ่ายแผนรวบรวม และจัดส่งหน่วยงานเจ้าภาพและขออนุมัติแผนในลำดับต่อไป

นางสาวจารวัล ของอ่อน หัวหน้าสำนักงานศูนย์การศึกษาจังหวัดอุดรธานี มหาวิทยาลัยราชภัฏสวนสุนันทา กล่าวว่า ขอให้เจ้าหน้าที่ทุกฝ่ายรีบดำเนินการ และส่งให้นางสาวธีรดา พางกาสา ตรวจสอบก่อนเบื้องต้น

นางสาวธีรดา พางกาสา บรรณารักษ์ ศูนย์การศึกษาจังหวัดอุดรธานี มหาวิทยาลัยราชภัฏสวนสุนันทา และผู้ดูแลแผนงาน และการรายงานผลการปฏิบัติราชการ (กพร.) กล่าวว่า ขออนุญาตแจ้งการจัดทำแผนงาน/โครงการ ที่เกี่ยวข้องกับการกิจและยุทธศาสตร์การพัฒนา ศูนย์การศึกษาจังหวัดอุดรธานี ขอให้เจ้าหน้าที่ที่เกี่ยวข้องเร่งดำเนินการ มีรายชื่อแผนดังนี้

- (๑) แผนยุทธศาสตร์ ระยะ ๕ ปี และแผนปฏิบัติราชการ ประจำปีงบประมาณ ๒๕๖๓
- (๒) แผนปฏิบัติการด้านการจัดกิจกรรมพัฒนานักศึกษา
- (๓) แผนปฏิบัติการด้านการสร้างความสัมพันธ์กับเครือข่าย
- (๔) แผนปฏิบัติการด้านการบริการวิชาการ
- (๕) แผนปฏิบัติการด้านการจัดหารายได้
- (๖) แผนปฏิบัติการด้านเทคโนโลยีและสารสนเทศ
- (๗) แผนพัฒนาบุคลากร
- (๘) แผนบริหารทรัพยากรบุคคล
- (๙) แผนกลยุทธ์ทางการเงิน
- (๑๐) แผนการจัดการความรู้
- (๑๑) แผนบริหารความเสี่ยงและการควบคุมภายใน
- (๑๒) แผนปฏิบัติการด้านการจัดซื้อจัดจ้าง
- (๑๓) แผนปฏิบัติการด้านการประชาสัมพันธ์เชิงรุก
- (๑๔) แผนปฏิบัติการด้านการพัฒนาเอกลักษณ์
- (๑๕) แผนปฏิบัติการด้านการป้องกันและปราบปรามการทุจริต

มติที่ประชุม : รับทราบ

**๕.๔ รายงานผลการดำเนินงานปฏิบัติราชการตามตัวชี้วัดในแผนปฏิบัติราชการ
ปีงบประมาณ ๒๕๖๒ (รอบ ๑๐ เดือน)**

นางสาวธีรดา พางกาสา ผู้รับผิดชอบหน้าที่รายงานผลการปฏิบัติราชการ ประจำปี
งบประมาณ ๒๕๖๒ ศูนย์การศึกษาจังหวัดอุดรธานี รายงานว่า ผลการดำเนินการรอบ ๑๐ เดือน กรกฎาคม
๒๕๖๒ มีการดำเนินการตามแผนปฏิบัติราชการ ได้บรรลุตามตัวชี้วัดจำนวน ๔ ตัวชี้วัด และที่ยังไม่บรรลุตาม
ตัวชี้วัดจำนวน ๖ ตัวชี้วัด มีผลการประเมินในระดับ ดีเยี่ยม (ตามตารางเอกสารแนบ)

ระเบียบวาระที่ ๖ เรื่องอื่นๆ

**๖.๑ การเสนอความต้องการที่จะพัฒนาศูนย์การศึกษาจังหวัดอุดรธานี ตาม
งบประมาณเงินคงคลัง งบลงทุนศูนย์ศูนย์การศึกษาจังหวัดอุดรธานี ประจำปีงบประมาณ ๒๕๖๓**

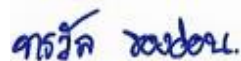
มติที่ประชุม : รับทราบ

เลิกประชุมเวลา ๑๖.๐๐ น.

นัดหมายการประชุมครั้งต่อไป ๒๕ กันยายน ๒๕๖๒



(นางสาวธีรดา พางกาสา)
บันทึกรายงานการประชุม



(นางสาวจารวัล ของอ่อน)
ผู้รับรองรายงานการประชุม

ภาพกิจกรรมที่เกี่ยวข้อง
การจัดทำแผนปฏิบัติการด้านการสร้างความสัมพันธ์กับเครือข่าย
ประจำปีงบประมาณ พ.ศ.2563



รูปภาพ การประชุมเกี่ยวกับการจัดทำแผนการสร้างความสัมพันธ์กับเครือข่าย